



## **MEMORIA DE ACTIVIDADES**

Programa: GESTIÓN ADMINISTRATIVA

### **DESCRIPCIÓN**

---

La Federación de Rugby del Principado de Asturias, tiene su sede en Gijón, c/ Dindurra, 20 - 1º, Casa del Deporte; dispone de ordenador con impresora, escáner y teléfono propios, también dispone como servicios comunes de la Casa del Deporte, de acceso a internet de banda ancha por cable y de correo electrónico, además contribuye con los gastos de comunidad que le corresponde por los conceptos de comunidad de edificio, luz, agua, acceso a internet y secretaría de la casa.

En estos momentos se tiene contratados servicios de asesoría jurídica, fiscal, contable y secretaría.

Se tienen los gastos corrientes de teléfono, papelería, correos, material de oficina y mensajería.

Se tienen gastos por asistencia a las reuniones del Comité de Disciplina Deportiva.

Se tienen gastos de mantenimiento de la página web que se dispone para información general de las actividades de la Federación.

Se tienen gastos de desplazamiento de directivos a reuniones de la Federación Española de Rugby, en Madrid.

Está prevista la renovación de diversos equipos informáticos desfasados y con problemas de actualización.



**Programa:** CAMPAÑA DE DIVULGACION Y DIFUSION DE LA PRACTICA DEPORTIVA

**DESCRIPCIÓN**

---

La Federación de Rugby del Principado de Asturias, tiene su sede en Gijón, c/ Dindurra, 20 – 1º, Casa del Deporte, por medio de sus boletines digitales y publicidad en las redes sociales, ejerce una potente difusión de sus actividades; los medios más utilizados son:

Facebook <https://www.facebook.com/rugbyasturias>  
Twitter <https://twitter.com/rugbyasturias>  
Instagram <https://www.instagram.com/rugbyasturias/>  
Periscope

Varios boletines de información semanal con la información más relevante de las competiciones, noticias y acontecimientos de interés del Rugby Asturiano.

Competiciones  
Juegos Deportivos del Principado, Rugby  
Asambleas Federativas  
Entrevistas  
Normativas, etc.

Ha tenido asimismo difusión en el programa de Televisión Asturias es Oval que se ha podido seguir por streaming en la red y en directo por el canal 10 de Tv.



Programa: PROGRAMAS DE FORMACION DEPORTIVA

---

La Federación de Rugby del Principado de Asturias, tiene su sede en Gijón, c/ Dindurra, 20 – 1º, Casa del Deporte,

### **CURSO DE INICIACIÓN AL ARBITRAJE**

Se desarrollará durante los fines de semana del mes octubre de 2016. Se estima que participen un total de diez alumnos.

Tiene como finalidad la capacitación de nuevos árbitros y su iniciación al arbitraje.

Los profesores del curso son árbitros nacionales asturianos.

El curso se desarrollará en Oviedo, Gijón y Avilés.

### **CLINICS DE ACTUALIZACION Y ESPECIALIZACIÓN TÉCNICA DEL ÁRBITRO**

Se realizaron **tres** clínicas:

**Uno** de actualización arbitral de duración una jornada.

**Dos** de perfeccionamiento y especialización incidiendo en el arbitraje de equipos de escuela y de los cambios de normativa en el juego de melé, ambos de duración una jornada.

Tienen como finalidad perfeccionar aspectos técnicos de los árbitros regionales y su actualización en las actualizaciones en el reglamento de juego.

Los profesores de los cursos fueron árbitros y evaluadores nacionales asturianos.

Los clinics se desarrollaran en Oviedo y Gijón.



**SUBVENCIONES 2016**

Se cuenta con la participación de veinte alumnos.

**PONENCIA ALHAMBRA NIEVAS**

Visito Asturias Alhambra Nievas, arbitra internacional y dio una ponencia sobre el arbitraje internacional, las competiciones, organización, programación y el entorno de los circuitos del rugby internacional. Gijón. Duración una jornada.

**CURSO DE ENTRENADORES DE RUGBY – NIVEL 1**

Se realizó el seguimiento del trabajo de los entrenadores que participaron en el Curso de Entrenadores de Rugby – Nivel 1, durante su periodo de prácticas por parte de los alumnos en los diferentes clubes.

Se trata de un curso formativo de la modalidad de rugby, según resolución de la presidencia del Consejo Superior de Deportes de 29 de Junio de 2011 (BOE 18-Julio-2011)

El curso tuvo lugar en Avilés, Gijón y La Morgal.

Se contó con la participación de once alumnos.

Su duración fue **superior a tres (3) días**.



## FEDERACIÓN DE RUGBY DEL PRINCIPADO DE ASTURIAS

### SUBVENCIONES 2016



Programa: PROGRAMAS DE TECNIFICACION DEPORTIVA

La Federación de Rugby del Principado de Asturias, tiene su sede en Gijón, c/ Dindurra, 20 - 1º, Casa del Deporte, ha elaborado el siguiente programa de Tecnificación Deportiva y está elaborando un plan estratégico con vistas al año 2020

### **PROYECTO DEPORTIVO**



**PROYECTO**

**CENTRO PERFECCIONAMIENTO**

**TÉCNICO DE RUGBY**

**ASTURIAS**



## SUBVENCIONES 2016

### 1. SITUACION ACTUAL

El rugby en España está buscando despegar definitivamente, cada vez más es tenido en cuenta por padres, profesores y formadores para que sea practicado por los jóvenes, sin distinción de edad, condición física o de cualquier otro tipo o de selección, tan habitual en otros deportes. Considerado como una de las disciplinas con mayor tradición en la enseñanza de los valores que en otra época se encontraban en todos ellos y que actualmente son difíciles de encontrar, ya no solo en el deporte profesional, sino en las categorías inferiores, es el refugio de muchos que todavía lo consideran un deporte "no contaminado". Eso mismo es lo que está permitiendo que, a pesar de no contar con una selección nacional masculina que acude a mundiales (no así la femenina, que se codea con las selecciones "elite" de este deporte en sus modalidades de XV y VII), ni de poder ofrecer a los mejores deportistas un futuro profesional halagüeño, es la quinta Federación de España en número de licencias en deportes de equipo<sup>i</sup> con un incremento de 3000 licencias en cuatro años y siendo la tendencia al alza.

En Asturias la realidad no es diferente a la del resto del país, si bien con su peculiaridades. Desde hace unos diez años se ha venido notando un incremento sostenido en el número de las licencias hasta rondar unas 700 actualmente, que bien podrían ser más si otros problemas de tipo económico (el precio del seguro de las licencias debido al incremento paulatino del Seguro Deportivo Obligatorio) no afectara tanto, bien conocidos han sido los problemas para iniciar la competición en esta temporada actual.

Sin embargo, desde esta Federación, aunque se están poniendo los medios a su alcance para poder estar al nivel de otras federaciones con mayor presupuesto, se está produciendo un estancamiento en los resultados que se están obteniendo, dado que aunque el número de jóvenes jugadores aumenta, y la experiencia en juego y en la práctica de este deporte es notablemente superior a los jugadores de la misma categoría de años anteriores, las diferencias en cuanto a nivel de juego y de técnica con respecto a aquellas federaciones que se encuentran "por debajo" disminuye debido al buen trabajo en cuanto a la búsqueda de excelencia deportiva están realizando; y el nivel con respecto a las federaciones de primer nivel aumenta constantemente año tras año, sin que el trabajo y la mejoría logren paliar esta diferencia.

Actualmente los equipos tienen un mayor número de jugadores que han comenzado a este deporte a edades tempranas que proceden de las Escuelas de Rugby que ellos mismo regentan y organizan. Estas escuelas realizan un enorme trabajo de captación, difusión y desarrollo del rugby, que si bien da sus frutos en los jugadores que poco a poco van llegando a las primeras plantillas, y que en las selecciones territoriales han obtenido éxitos como el Campeonato de Selecciones Territoriales B y el posterior ascenso en la temporada 2011/2012 y la permanencia en el mismo en la temporada 2012/2013, habiendo tenido que renunciar a participar en la 2013/2014 en la primera categoría por motivos económicos, logrando esa temporada el segundo puesto en el Campeonato de Selecciones Territoriales B. Esos mismos chicos son los que las últimas temporadas han estado compitiendo en los clubes de categoría nacional, Belenos y Real Oviedo, que aunque lograron resultados dispares, han sido la base de sus plantillas y a pesar de su juventud han logrado tener un protagonismo importante en ambos clubes. Pero aun así no se ha logrado desarrollar todo su potencial en el momento adecuado, y eso es debido a que aun faltaba un paso en su desarrollo cuando se les comenzó a exigir unos resultados y un nivel de competición que, por su experiencia y tiempo de juego, ya deberían de haber alcanzado.

En la actualidad las diferentes escuelas de rugby desarrollan sus programas de desarrollo atendiendo a las indicaciones que los directores de estas preparan, en ocasiones no atendiendo a las necesidades de los chicos más experimentados y desarrollados en su



### SUBVENCIONES 2016

juego, sino en aquellos otros que llegan nuevo año tras año y categoría tras categoría. En otros deportes si un chico no tiene actitudes y aptitudes o llega demasiado tarde al deporte, es rechazado, ya que no se contempla perder tiempo en la formación de jugadores a edades tardías. Eso en el rugby no pasa, no se rechaza a nadie, aun a costa de la formación de sus compañeros en ocasiones, no es factible tener técnicos que preparen a esos jugadores o jugadoras por separado del resto del grupo. La experiencia de los entrenadores que forman a los chicos, voluntarios con la formación mínima y mucha voluntad y ganas de trabajar, no da lo suficiente como para que el desarrollo de los jóvenes jugadores sea completo es otro de los factores que afectan a la formación de los jóvenes jugadores y jugadoras.

Por otra parte, aunque desde nuestra federación se es consciente del esfuerzo que se realiza por parte de los clubes de por nuestra parte para la obtención de unos resultados, que podrían ser mejores, pero que están ahí, se es consciente de que existe un grave problema en cuanto a la capacidad desde Asturias para poder determinar si existen jugadores que puedan estar dentro de la calificación "élite" y poder señalarlos como tales ante los técnicos de la Federación Española de Rugby, al no tener desde la misma la seguridad de que cumplen con los parámetros y estándares que se requieren, ya que son conocedores de nuestra estructura y no existe una confianza plena en que los informes que desde esta se envíen y los jugadores cumplirán con los parámetros que se exigen desde la FER. Esto ha hecho que en muchas ocasiones esos jóvenes talentos sean localizados tardíamente, siendo esto un hándicap para lograr su total desarrollo y para que jugadores/as de nuestras selecciones puedan ser seleccionados y representar a nuestro país, lo que cuando esto sucede supone un acicate, ya no solo para el/la jugador/a y su club, sino también para aquellos que han participado con él/ella en las diferentes selecciones territoriales.

Es también importante el desarrollo del rugby femenino en España y en Asturias, habiendo nuestra provincia llevado a cabo la pasada temporada la primera competición oficial de equipos femeninos (el I Campeonato de Asturias de Rugby VII Femenino), lo que representa un muy importante avance. El número de fichas es más del doble que en la temporada 2012/2013, y hay un equipo de rugby XV en competición y otro en desarrollo con el objetivo de competir la próxima campaña. Esto supone que desde la FRPA habrá de enfrentarse a una nueva realidad, el desarrollo de la Selección Regional Femenina de la FRPA, y eso supone que todos los problemas que anteriormente aplicamos a las selecciones territoriales masculinas de categorías inferiores se verán amplificadas y aumentadas, al ser las selecciones femeninas mucho más heterogéneas que las masculinas, las diferencias de edades, de experiencia y de capacidades y conocimientos son mucho más acentuadas, lo cual supondrá un mayor esfuerzo en el desarrollo de esta selección, que no dejará de ser un reflejo de los problemas que desde los clubes existen para la formación de las jugadoras. La llegada de nuevas jugadoras a los clubes es motivo de alegría para todas las jugadoras, y un bendito quebradero de cabeza para los técnicos, que a diferencia de los equipos masculinos, que se reparten los nuevos jugadores por categorías, en este caso todas las chicas van a su "saco", por lo que las ideas para poder incorporar a las nuevas jugadoras sin distinción de edad a un grupo sin que este rebaje su nivel de exigencia para las más veteranas o con mayores capacidades son constantes. En muchas ocasiones esto hace que la formación global de las jugadoras más experimentadas se vea mermada, pero todo por el bien del desarrollo y la promoción del rugby entre las mujeres.

Por último, cabe señalar, que uno de los mayores hándicaps con los que se enfrenta el rugby asturiano es la falta de formación de aquellos a los que hacemos responsables de la formación de los jóvenes jugadores, siendo este uno de los principales motivos por los que no se llegan a cumplir todas las etapas del desarrollo de estos. La necesidad de un guía en





esa formación que oriente a todos es ellos y que incluso les facilite la tarea de programación y de una metodología es más que evidente.

## **2. CENTRO DE PERFECCIONAMIENTO TECNICO DE RUGBY "ASTURIAS"**

### **2.1. OBJETIVOS**

Una vez tenido en cuenta el panorama actual, y en vista de que, aun avanzando en nuestro trabajo de desarrollo del rugby en Asturias y empleando tiempo y esfuerzo, se es consciente de que vamos a una marcha menor que otras federaciones que antiguamente se encontraban a un nivel similar al de la Federación Asturiana de Rugby, o incluso inferior, y nuestra evolución es mucho más lenta que la de aquellas federaciones de primer nivel; y con el fin de que, a aquellos jugadores que se logran desarrollar en las escuelas/clubes y que destaquen por sus cualidades o capacidades, se les pueda brindar la oportunidad de desarrollar plenamente aquellas aptitudes que en sus clubes o escuelas no pueden por cualquiera de los motivos anteriormente señalados, se pretende crear el **Centro de Perfeccionamiento Técnico de Rugby (CPT) "ASTURIAS"**.

Este CPT permitirá el desarrollo de estos jóvenes valores para que sean no solo una referencia dentro de sus clubes, lo cual consideramos, sino que además aumentará las capacidades de su equipo y también las de sus compañeros individualmente, al contar con un referente al que poder seguir; y de las selecciones, al contar en las diferentes categorías con jugadores que no solo llevarían trabajando juntos durante años sino que tendrían un nivel de conceptos de técnica y de actitud y conocimientos homogéneo que incrementaría notablemente la capacidad de obtener buenos resultados deportivos. Todo esto podría aumentar exponencialmente la capacidad de encontrar jóvenes valores de nivel "élite" que pudieran ser tenidos en cuenta para poder formarse en la ACADEMIA NACIONAL DE RUGBY, siendo de esta de los que salen los jugadores con los que surtir a las diferentes selecciones nacionales de rugby en todas las categorías, algo mucho más fácil de lograr al estar este CPT dentro del Itinerario de Excelencia Deportiva de la Federación Española de Rugby (FER), y por tanto bajo la observación de esta.

El CPT no solo tendría como ámbito de actuación a los jugadores. Uno de los grandes problemas con los que las Selecciones Territoriales de Asturias se han encontrado a lo largo de los años es la necesidad de hacer un gran número de entrenamientos para poder desarrollar conocimientos o aptitudes que, en un principio, se deberían de haber impartido a los jugadores en los clubes. Teniendo en cuenta que esos conocimientos no llegan, se hace necesario que lo que deberían de ser un número limitado de entrenamientos de los jugadores fuera del ámbito de su club sean muchos más al trasladar a la selección los males que aquejan a los clubes, con jugadores con muy diferentes niveles en cuanto a conocimientos y aptitudes. Todo ello se podría arreglar solamente con una acción sobre los jugadores, pero se cree necesario que se actúe hacia las escuelas de rugby y sobre los entrenadores. Para todos ellos el CPT podría ser una guía que les oriente en cuanto los objetivos que se deberían de buscar en cada una de las categorías, y el modo de evaluar sus avances, una manera de poder adecuar una metodología a la búsqueda de un objetivo de desarrollo común para todas las escuelas de la provincia. De esta manera se podrán ir incorporando, sustituyendo o cambiando jugadores de las diferentes categorías del CPT durante la misma temporada o de una temporada a otra en caso de que el compromiso de los jugadores, o el nivel o los valores que este transmita a sus compañeros no sean los más adecuados, sin ningún tipo de trauma ni problema de adaptación, ya que, en teoría, aunque quizás a un menor nivel, el resto de jugadores de la categoría estarían trabajando conceptos y objetivos similares en sus clubes y escuelas y con una metodología similar. Además de poder reforzar a los que si asistan con el trabajo diario aquellos conceptos trabajados en el CPT.



## SUBVENCIONES 2016

La creación y desarrollo del CPT logrará desde luego objetivos, pero a medio-largo plazo, y deberá de ser visto como una inversión de futuro para el rugby asturiano. Se lograrán mayores logros deportivos, tanto a nivel de selecciones territoriales como a nivel de clubes; se podrán localizar jóvenes talentos que actualmente pasan desapercibidos o son localizados excesivamente tarde con el hándicap que eso supone en el total desarrollo de las capacidades de los jugadores, se logrará una optimización del tiempo y el esfuerzo que se deban dedicar a las actividades de las selecciones territoriales sin mermar a las actividades de los clubes; se volverá a poner al rugby asturiano en la órbita de las actividades que se realizan desde la FER para desarrollar el Itinerario de Excelencia Deportiva, lo que ayudará a poder encontrar a nuestro rugby más cerca de las grandes comunidades autónomas y no en la cola del rugby español.

Desde el punto de vista del rugby femenino se cree que los resultados serían visibles a corto-medio plazo, dado el enorme potencial que existe en la categoría, y a que la incorporación de las jugadoras que formaran parte del CPT no esperarían años para participar en la Selección Territorial, sino que compaginarían ambas actividades durante los primeros años. Aunque las niñas más pequeñas pueden formar parte de las categorías a seleccionar mientras pueden jugar junto con los niños, se establecerían unos primeros años en los que las jugadoras más mayores puedan formarse específicamente, al haber llegado a este deporte de manera más tardía en su mayoría, con el fin de poder crear un grupo mucho más homogéneo en cuanto a capacidades y conocimientos, que pueda optar a competir con garantías en un espacio relativamente corto de tiempo.

### **ORGANIGRAMA**

#### **DIRECTOR DEL CPT**

El Centro de Perfeccionamiento Técnico de Rugby "ASTURIAS" pasará a ser una parte más dentro de la parcela deportiva de la FRPA, teniendo en cuenta que deberá de tener una estructura jerárquica en la cual existirá un Director del CPT, el cual será el encargado de coordinar a todos los técnicos que formen parte del mismo. Les asignará los cometidos y formará parte de los evaluadores que determinen que jugadores y jugadoras han logrado alcanzar los objetivos marcados para las categorías. Será el enlace con el Coordinador de Categorías Inferiores de la FRPA y con los responsables de la FER para poder mantener una fluida comunicación y un amplio trasvase de información respecto a los avances de los jugadores y jugadoras, y para poder aprovechar aquellas oportunidades y ventajas que desde la FER y el Itinerario para la Excelencia Deportiva se brinden a los CPT's en desarrollo y funcionamiento. También será el encargado de reunirse con los responsables de las diferentes escuelas/clubes para poder explicarles que es lo que se está desarrollando desde el CPT y cómo podrían desde su trabajo diario reforzarlo y desarrollarlo con aquellos otros jugadores que no han sido seleccionados para formar parte del Centro. Así mismo podrá ser también un enlace entre los diferentes técnicos y entrenadores para facilitarles toda aquella información que desde la FER se plantee que sea necesario difundir para facilitar la labor de los entrenadores.

#### **RESPONSABLES DE LOS GRUPOS**

En estos momentos se plantea el tener cuatro grupos a desarrollar (sub 15, sub 14, sub 13, femenino), cada uno de ellos tendría de uno a dos responsables, dependiendo de las capacidades que se tengan para el desarrollo del centro. Se deberá de tener en cuenta que cada grupo constará entre 20 y 25 jugadores/as, (excepto el femenino que tendría un mínimo de 25 y un máximo de 30), lo que supone entre 85 y 110 alumnos/as. En caso de tener dos responsables de grupo, habría uno de ellos que sería el principal, el cual sería el que enlazaría con el Director para recibir y comunicar tanto los programas y objetivos,

SUBVENCIONES 2016

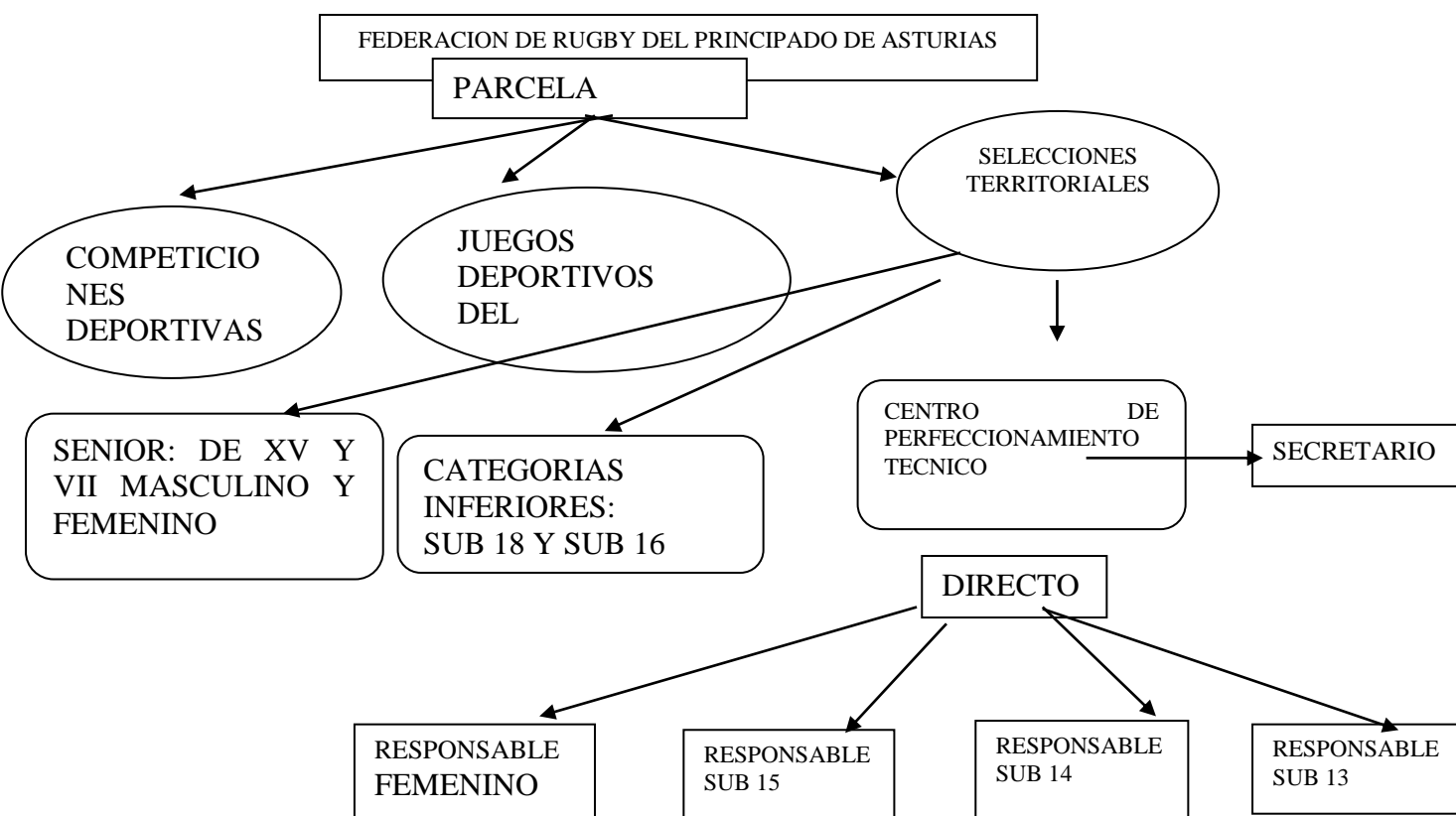
avances, incidencias e informes. Serían los encargados de impartir las sesiones y las teóricas.

**SECRETARIO DEL CPT**

Sería la persona que se encargaría de la burocracia relativa al CPT, recibiendo los datos de asistencia, cumplimentando la base de datos relativa a los jugadores y que ayudaría al Director del CPT en aquellas misiones que este no pudiera realizar y que no fueran de carácter deportivo. Sería el enlace con el Secretario General de la FRPA. Realizaría funciones similares a lo que sería un delegado deportivo.

**TECNICOS INVITADOS Y OTROS PROFESIONALES**

Para poder desarrollar perfectamente todos los objetivos y con el fin de lograr el máximo interés en los/as alumnos/as se puede llegar a invitar por parte del Director, de manera consensuada con los responsables de los grupos, o para impartir ciertas materias que exijan una titulación específica, a profesionales (médicos, dietistas, fisioterapeutas, preparadores físicos) o entrenadores/as y/o jugadores/as que por su especial relevancia o conocimientos sea de interés su participación en la formación de los miembros del CPT.





### **ITINERARIO DE EXCELENCIA DEPORTIVA "ESPAÑA RUGBY"**

El Plan de Desarrollo de Jugadores de Élite de la Federación Española de Rugby tiene como objetivo la detección de los jugadores jóvenes con talento y el establecimiento de un itinerario formativo de calidad que les permita desarrollarse al máximo de sus posibilidades, lo cual se considera fundamental para asegurar la evolución del Rugby Español en el plano internacional. Es en este nuevo programa en el cual nos basamos para el desarrollo del Centro de Perfeccionamiento Territorial, por lo creemos que es interesante que consten en este Proyecto las bases del mismo para una mejor comprensión.

Con el fin de obtener una mejora significativa en el área del desarrollo de los jóvenes jugadores con talento dentro del Rugby Español la FER considera que debe establecer un modelo sistemático de programas que permitan:

El acceso a todos aquellos que tengan potencial y la optimización de los recursos disponibles actualmente, alineando el esfuerzo y el trabajo que se realiza a nivel de Clubs, de Federaciones Autonómicas y de la Federación Española.

Lo que se espera de ese Itinerario de Excelencia Deportiva es dotar al rugby español de una estructura de trabajo que funcione de manera coordinada, estable en el tiempo, y que ofrezca a los jugadores un camino claro hacia el rugby de élite, además de proporcionar un entorno de calidad que permita el pleno desarrollo de los jugadores, para que estos alcancen su máximo potencial, siendo esto último lo que realmente interesa a la Federación de Rugby del Principado de Asturias, dado que lo primero sería una consecuencia de lo anterior.

Como objetivos de este Itinerario se marcan desde la FER los siguientes:

Proporcionar un entorno de calidad en España que permita el desarrollo de jugadores con talento, estableciendo una hoja de ruta hacia la élite.

Establecer una estructura de Centros de Perfeccionamiento Territorial

Establecer una estructura de Academias Nacionales

Formar como personas, deportistas y jugadores de rugby

Promover una cultura de juego español basada en el rugby en movimiento.

Construir una formación AAA (Ambición, Actitud, Aptitud)

Desarrollar la calidad de los entrenadores con potencial

Complementar y apoyar activamente los programas de Federaciones Territoriales.

Dentro del Itinerario de Excelencia Deportiva se establecen cinco niveles:

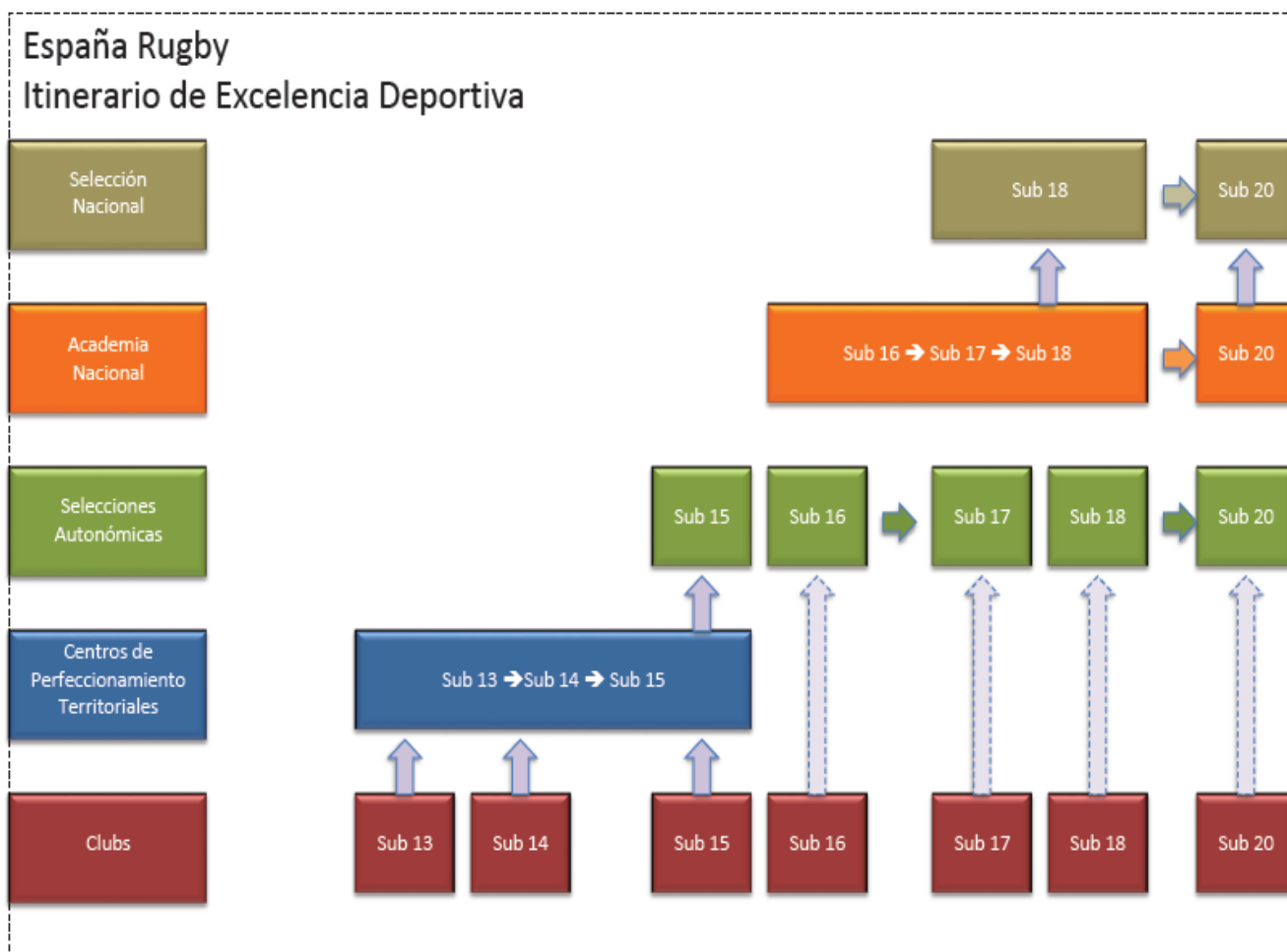


**SUBVENCIONES 2016**

La base de la búsqueda de jugadores de élite que formarán parte de las selecciones territoriales se hará a lo largo de toda la vida deportiva de un jugador, pero la estructura de los diferentes niveles facilita la localización temprana de cualquier jugador con las características adecuadas.

**3. MEDIOS NECESARIOS PARA EL DESARROLLO DEL PROYECTO**

*Itinerario de Excelencia Deportiva*



**MEDIOS PERSONALES**

Los Técnicos de las Selecciones y colaboradores. En Asturias no se carece de personal con aptitudes más que suficientes para llevar a cabo este proyecto, entrenadores titulados y con experiencia. Pero además de sus aptitudes, es necesario personal con la actitud necesaria para embarcarse en algo nuevo que va a requerir esfuerzo y trabajo y, en un mundo actual en el que priman los resultados a corto plazo, los resultados de este proyecto se podrán ver totalmente desarrollados a cinco años vista, aunque a medio plazo en tres años las selecciones territoriales ya podrán disfrutar de ese trabajo.

En la actualidad la FRPA cuenta con varios técnicos que trabajan con las selecciones territoriales, su trabajo se centra en las categorías asignadas durante un tiempo limitado,



## SUBVENCIONES 2016

una vez finalizado el campeonato el trabajo con los grupos finaliza y se centra en la programación de la temporada siguiente. Por ello, por su conocimiento del proyecto, y de la consciencia que tienen de los resultados que a largo plazo se obtendrían al poner en marcha este CPT, son los candidatos ideales para ello.

### **DIRECTOR DEL CENTRO DE PERFECCIONAMIENTO TERRITORIAL**

Marcos Marina Robledo, perfecto conocedor de todas las categorías del Rugby Asturiano, toma el relevo de Carlos Souto Vidal, uno de los últimos internacionales absolutos de esta Federación, exjugador de nivel élite, actualmente entrenador de la selección asturiana de la categoría sub-18. Su conocimiento de ese Itinerario de la Excelencia Deportiva, por el hecho haberlo seguido, y su prestigio a nivel nacional, además de sus aptitudes para la organización y coordinación y su conocimiento de este deporte hacen de él el candidato ideal para afrontar este proyecto.

### **ENTRENADORES DE LAS DIFERENTES CATEGORIAS**

Para entrenadores de las diferentes categorías se contará con el cuadro técnico actual de la Federación de Rugby del Principado de Asturias (ANEXO I). Es posible que existan entrenadores con mayor experiencia o titulación, pero en relación al conocimiento de la situación y problemática de las selecciones territoriales y al hecho de que ya conocen no solo los procedimientos y metodología de la Federación, sino que además está preparados y motivados, y son conocedores de que este trabajo es necesario y de que es un enorme paso adelante para el rugby asturiano.

### **SECRETARIO DEL CENTRO DE PERFECCIONAMIENTO TERRITORIAL**

Asbel Rodriguez Huergo - Licenciado en Ciencias del Deporte, lo cual lo faculta más que sobradamente para poder llevar administrativamente cualquier ente deportivo, tiene conocimientos de la burocracia en las relaciones organismos/entres deportivos, actual entrenador de la Selección de Asturias sub-18 y con experiencia como jugador a nivel nacional no solo en España sino también en Portugal y recientemente ha llevado a cabo el proyecto de creación de una escuela de rugby en los concejos de Llanera. Es un entusiasta en cuanto a la promoción del deporte, un idealista del rugby y con motivación más que suficiente para que pueda llevar a cabo nuevos proyectos a buen término.

### **COLABORADORES PROFESIONALES**

La Federación de Rugby del Principado de Asturias tiene un amplio plantel de profesionales en diversas parcelas relacionadas con el deporte que colaborarían en el proyecto para impartir aquellos contenidos que sean de interés, como médicos, fisioterapeutas, preparadores físicos o árbitros de rugby. Todos ellos de primer nivel y con amplia experiencia en el mundo del deporte y en el rugby.



## SUBVENCIONES 2016

El cálculo del coste está realizado con una actividad mensual durante diez meses:

CARGO	POR SESIÓN	TOTAL X CARGO
DIRECTOR DEL CPT	25 €	250 €
SECRETARIO DEL CPT	25 €	250 €
ENTRENADOR (8 entrenadores)	25 €	(250 x 8) = 2.000 €
FISIOTERAPEUTA	50 €	500 €
ÁRBITRO	25 €	250 €
PROFESIONAL (médico, dietista, ...)	50 €	500 €
TOTAL		3750 €

Sumándole a este TOTAL los gastos de locomoción y posibles reuniones previas para coordinación y de planificación, se estima un gasto de gratificación a los técnicos de 4500 €.

### MEDIOS MATERIALES Y LOGISTICOS

#### MATERIALES

Para llevar a cabo este Proyecto una de las primeras inversiones y más importantes será la del material. Hasta ahora las diferentes selecciones territoriales de la Federación de Rugby del Principado de Asturias han venido realizando sus es poco, limitado y viejo. En ocasiones se utiliza el material de los clubes de Asturias que lo ceden para su uso cuando en alguna ocasión las selecciones utilizan sus instalaciones. Aun así y todo los resultados son buenos.

Para buscar un mejor aprendizaje y enseñar a los alumnos de este CPT ciertas técnicas y lograr mejoras psicomotrices es necesario el uso de material más específico al que normalmente se usa, por lo que la inversión inicial sería de vital importancia, y se dice inicial porque, una vez comprado el material y guardado y cuidado con esmero en su conservación, el gasto posterior sería solo en reposición de aquellos materiales que lo necesitaran por su deterioro o, ya más adelante en el tiempo, su desgaste por uso.

El material que se cree necesario para empezar sería:

Materialii	Precio unidad	Cantidad	Totales
Balones (varias tallas)	6 €	40	240 €
Escudos (grande)	125 €	8	1000 €
Escudos (pequeño)	100 €	4	400 €
Sacos de placaje (grande)	300 €	8	2400 €
Sacos de placaje (pequeño)	190 €	4	760 €
Petos reforzados	10 €	50	500 €
Kits de	120 €	4	480 €



SUBVENCIONES 2016

motricidad			
Kits de vallas y obstáculos	65 €	4	260 €
Aros de plásticos	115 €	20	115 €
Kits de conos, setas	20 €	4	80 €
Escaleras de agilidad	20 €	4	80 €
Hinchador de balones	170 €	1	170 €
TOTAL			6485 €

**INFRAESTRUCTURAS**

Para la realización del proyecto no se considera otro sitio mejor que las instalaciones con las que cuenta el Principado de Asturias en Llanera, el Complejo Deportivo de La Morgal, en el cual no solo hay un campo de rugby en el que actualmente no hay una excesiva actividad, también cuenta con un aula en la que se podrían impartir teóricas, así como un amplio número de vestuarios y espacio suficiente para poder realizar varias actividades al mismo tiempo. Al ser esta de titularidad regional el coste de la misma sería reducido.

Se considera necesario la posibilidad de contar con alguna instalación deportiva con gimnasio con el fin de que se pueda integrar la preparación en el mismo a las categorías sub-15, al ser esta la más próxima al nivel competición y existir la necesidad de comenzar con una formación específica a nivel físico-muscular, y femenino, al estar esta categoría ya en el nivel de senior y actualmente carecer de una educación y conocimiento relativa a este aspecto que limita y con mucho su posibilidad de éxito deportivo.

En caso de que desde el Principado de Asturias, o buscando la colaboración de algún ayuntamiento (Oviedo o Gijón) no se pudiera facilitar una instalación de este tipo, se podría buscar la colaboración de alguna empresa privada del sector que nos facilitara puntualmente el acceso a la misma como una manera de patrocinio y a cambio de cierta publicidad.

<sup>i</sup> “Anuario de Estadísticas Deportivas 2014” publicado por el Ministerio de Educación Cultura y Deporte.

<sup>ii</sup> Los precios de estos artículos son aproximados en relación a diversas empresas y centros comerciales deportivos.





---

**CUALIFICACION DEL PERSONAL TECNICO**

Vicepresidente Deportivo, Responsable de todas las áreas deportivas y supervisor del proyecto de tecnificación.

ALEJANDRO FORTEA MOLINA, Licenciado INEF y Maestría en Rugby

**AREA DE DESARROLLO**

**Director Centro de Tecnificación**

Marcos Marina Robledo, Diplomado Magisterio Ed. Física, Entrenador NII Federación Española de Rugby

**Responsable área de psicomotricidad y preparación física**

Santiago Taboada, Licenciado INEF, Entrenador NI FER

**Responsable S21 Femenino**

Asbel Rodríguez Huergo, Licenciado INEF, Entrenador NI FRPA (CSD)

**Responsables S15**

Mario Iglesias; Entrenador NII FER

**Responsables S14**

Antonio Fernández Fernández, Entrenador NII FER

**Responsables S13**

José María Castro Muñiz, Entrenador NII FER

Además, colaboran con el equipo técnico de desarrollo los técnicos del área de competición que a continuación se enumeran.

**AREA COMPETICIÓN**

**Responsables S20**

Asbel Rodríguez Huergo, Licenciado INEF, Entrenador NI FRPA (CSD)

Carlos Souto Vidal, Entrenador NI FER

Pablo Artime Muñiz, Entrenador NIII FER

**Responsable Senior Femenina**

Alejandro Ribot Belda, Licenciado INEF, Entrenador NIII FER

Santiago García Pérez, Entrenador NI FRPA (CSD)

**Responsables S18**

Antonio Fernández Fernández, Entrenador NII FER

Mario Iglesias; Entrenador NII FER

**Responsables S16**

Santiago Taboada, Licenciado INEF, Entrenador NI FER

José María Castro Muñiz, Entrenador NII FER

**Y como responsable de todo el Proyecto Federativo**

Presidente de la Federación de Rugby del Principado de Asturias

Alberto Pérez Iglesias, Entrenador NIII Federación Española de Rugby

## **SUBVENCIONES 2016**

### **ALCANCE TERRITORIAL**

El alcance territorial de las actividades del CPT, es extensible a todos los concejos Asturianos donde hay clubs de Rugby, llegando asimismo a áreas de futura expansión como puedan ser los concejos de Cangas de Narcea y Villaviciosa. Por lo tanto abarca más de un concejo.

### **NIVEL TECNICO DE LOS DEPORTISTAS**

Los más destacados son:

Berta García Alonso, (Olimpiadas Rio 2016 Rugby VII) Internacional Absoluta en XV y VII.

Jaime Baretino Suarez (S18), Internacional S18 en las modalidades de XV y VII.

Clara Piquero Suarez (S18), Internacional S18 en Rugby VII

Sara Gutiérrez Magdalena (S21), Centro Alto Rendimiento FER.

Sergio Cabeza Abarrio (S18), Centro Alto Rendimiento FER.

Guillermo García Vallina (S18), Centro Alto Rendimiento FER.

Mario Iglesias Muñiz (Técnico junior) Centro de Alto Rendimiento FER.

### **RESULTADOS OBTENIDOS POR LOS DEPORTISTAS**



### **PARTICIPACION DE JUGADORES DEL CPT EN LAS COMPETICIONES DE AMBITO INTERNACIONAL**

Jaime Baretino Suarez, Internacional S18 en las modalidades de XV y VII



Campeonato de Europa VII, S18, 5º Puesto

**RE Sietes, los hombres  
menores de 18  
Campeonato (Bucarest)**

01.  Irlanda
02.  Francia
03.  Portugal
04.  Italia
05.  España
06.  Rusia
07.  Rumania
08.  Alemania
09.  Luxemburgo
10.  Polonia
11.  Israel
12.  Moldavia

Campeonato de Europa Lisboa XV, S18, 5º Puesto

**SELECCIÓN ESPAÑOLA MASCULINA SUB 18**  
CAMPEONATO DE EUROPA - LISBOA  
18 - 26 MARZO 2016

The grid lists 28 players and 4 staff members with their names, positions, and club affiliations. The players are arranged in 7 rows of 4. The staff members are listed in the final row.

Rank	Teams	Score			Tries		Conv.		Pen.		Drops		Cards	
		f.	a.	diff.	f.	a.	f.	a.	f.	a.	Y.	R.		
1	France	160	17	143	23	1	21	0	1	4	0	0	2	0
2	Georgia	78	62	16	8	10	6	6	5	0	1	0	1	1
3	Portugal	89	44	45	14	4	8	3	1	4	0	0	0	0
4	Belgium	21	83	-62	2	11	1	8	3	4	0	0	0	0
5	Spain	66	79	-13	8	12	4	8	6	1	0	0	1	0
6	Germany	38	104	-66	6	16	1	9	2	2	0	0	3	0
7	Russia	31	31	0	4	3	1	2	3	4	0	0	0	0
8	Romania	21	84	-63	3	11	0	6	2	4	0	1	3	0

Clara Piquero Suarez, Internacional S18 en Rugby VII

CAMPEONATO DE EUROPA FEMENINO S18 - VICHY 7s

 **Las LeonaS18 subcampeonas de Europa**



#### **PARTICIPACION DE JUGADORES DEL CPT EN LAS COMPETICIONES DE AMBITO NACIONAL**

Los jugadores pertenecientes a las Selecciones Autonómicas S18 y S16 que han participado en el último campeonato autonómico de selecciones territoriales de categoría B, están todos seleccionados para el CPT para reforzar su desarrollo.

Completando así a lo largo del año su preparación más allá de las sesiones correspondientes a las convocatorias de sus respectivas selecciones.

**Clasificación S16**

- 1.- Baleares
- 2.- Asturias
- 3.- Aragón
- 4.- Navarra
- 5.- Murcia
- 6.- Extremadura



**Clasificación S18**

- 1.- Baleares
- 2.- Navarra
- 3.- Asturias
- 4.- Aragón
- 5.- Murcia
- 6.- Extremadura

**Clasificación final conjunta (Incluyendo S16)**

- 1.- Baleares
- 2.- Asturias
- 3.- Navarra
- 4.- Aragón
- 5.- Murcia
- 6.- Extremadura



Programa: CURSOS DE FORMACIÓN TÉCNICO-DEPORTIVA Y PROGRAMAS DE DIFUSIÓN DE LA PRÁCTICA DEL RUGBY

## **DESCRIPCIÓN**

### **CAMPAÑAS DE DIVULGACIÓN Y DIFUSIÓN DE LA PRÁCTICA DEPORTIVA**

#### **DIFUSIÓN EN PRENSA**

Con el objeto de difundir en prensa las actividades de la Federación se realizan cada semana dos boletines de información deportiva que son enviados electrónicamente a los medios de comunicación.

Se realiza un envío los miércoles con la programación deportiva del fin de semana y el domingo con los resultados y las clasificaciones.

En la temporada 2015/2016 se realizaron un total de SETENTA Y DOS (72) envíos.

#### **INICIACIÓN AL RUGBY EN NAVIA Y LLANERA**

En el año 2015, comenzó en Navia una campaña de promoción de la práctica del rugby. en diferentes centros de enseñanza de la comarca mientras que en el año 2016 comenzó la actividad de promoción y de práctica del rugby la Asociación Llanerense de Rugby.

En la actualidad ambas escuelas se han consolidado y han participado en en los Juegos del Principado en varias categorías.

Para apoyar la consolidación y crecimiento de ambas entidades, la dirección técnica de la FRPA tiene planificadas varias actividades en Navia y Llanera contando con la colaboración de las escuelas de los clubes asturianos.

#### **CURSOS DE FORMACIÓN TÉCNICO-DEPORTIVA**

##### **CURSO DE INICIACIÓN AL ARBITRAJE**

Se desarrollará durante los fines de semana del mes octubre de 2016. Se estima que participen un total de diez alumnos.

Tiene como finalidad la capacitación de nuevos árbitros y su iniciación al arbitraje.

Los profesores del curso son árbitros nacionales asturianos.

El curso se desarrollará en Oviedo, Gijón y Avilés.

##### **CLINICS DE ESPECIALIZACIÓN TÉCNICA DEL ÁRBITRO**

Se realizarán varios clinics de perfeccionamiento y especialización incidiendo en el arbitraje de equipos de escuela y de los cambios de normativa en el juego de melé.

Tienen como finalidad perfeccionar aspectos técnicos de los árbitros regionales y su actualización en las actualizaciones en el reglamento de juego.

Los profesores de los cursos serán árbitros nacionales asturianos.



Los clinics se desarrollaran en Oviedo y Gijón.  
Se cuenta con la participación de veinte alumnos.

### **CURSO DE ENTRENADORES DE RUGBY – NIVEL 1**

Se realizó el seguimiento del trabajo de los entrenadores que participaron en el Curso de Entrenadores de Rugby – Nivel 1, durante su periodo de prácticas por parte de los alumnos en los diferentes clubes.

Se trata de un curso formativo de la modalidad de rugby, según resolución de la presidencia del Consejo Superior de Deportes de 29 de Junio de 2011 (BOE 18-Julio-2011) El curso tuvo lugar en Avilés, Gijón y La Morgal.

Se contó con la participación de once alumnos.

### **PROGRAMAS DE TECNIFICACIÓN DEPORTIVA**

#### **CAMPUS DE TECNIFICACIÓN DE LA FEDERACIÓN ESPAÑOLA DE RUGBY**

Para mejorar la formación técnica de los jugadores más destacados de las selecciones asturianas de las diferentes categorías se subvencionó la asistencia de estos jugadores a los Campus de Alto Rendimiento que organizó la Federación Española de Rugby en los meses de junio.

En el mes de junio los jugadores participantes fueron:

- Ignacio Fernández-Mijares Collado
- Guillermo García Vallina
- Sergio Iglesias Matilla
- Mario Quirós Cano
- Pedro García Cortina
- Guillermo Iglesias Muñiz
- Ignacio Paulín Montes
- Marcos Vázquez Maroto.

En el mes de septiembre las jugadoras participantes serán:

- Clara Piquero Fernández
- Sara Gutierrez Magdalena

#### **PROGRAMA DE TECNIFICACIÓN DEPORTIVA PARA JUGADORES ASTURIANOS**

Desde el mes de enero se está trabajando en el Centro de Perfeccionamiento Técnico creado con el objetivo de seguir el itinerario creado por la Federación Española de Rugby con el objetivo de buscar una mejora técnica de aquellos jugadores con posibilidades de llegar a una excelencia deportiva que abra las puertas a las selecciones nacionales.

Se realizan sesiones de trabajo con grupos de jugadores y jugadoras de 13, 14 y 15 años en las instalaciones de La Morgal. Incluyen entrenamientos, charlas de diversos aspectos (psicológicas, nutrición deportiva, médicas, reglamento de juego, ...) Los entrenamientos





irán destinados a la mejora de las técnicas individual y colectiva de los jugadores. Serán específicos según las diferentes posiciones de juego.

### **PROGRAMA DE RUGBY FEMENINO**

La FRPA está comprometida a utilizar las posibilidades que ofrece el rugby como vehículo de formación de la mujer y como transmisor de valores, facilitando el acceso y promoción de las mujeres que juegan al rugby, así como su incorporación y reconocimiento deportivo y social en el alto rendimiento.

Con éste objetivo se van a coordinar diferentes líneas de actuación para avanzar hacia una potenciación del rugby femenino.

### **CAMPUS DE TECNIFICACIÓN FEMENINO SUB18**

Se realizarán tres sesiones de tecnificación en diferentes puestos de juego dirigido a las jugadoras menores de 18 años y que deben ser la base de trabajo del desarrollo del rugby femenino. Las fechas previstas son en octubre y noviembre en las instalaciones de La Morgal.

Las sesiones incluyen entrenamientos y charlas de diversos aspectos (psicológicas, nutrición deportiva, médicas, reglamento de juego, ...)

### **TORNEO DE PROMOCION FEMENINO**

En el mes de septiembre se realizará un torneo de promoción femenino para jugadoras senior en el campo del Naranco de Oviedo en formato cuadrangular con equipos asturianos y madrileños. En paralelo se realizaran actividades específicas de promoción dirigidas a captar nuevas jugadoras.

### **JORNADAS DE PROMOCION DE RUGBY FEMENINO**

En coordinación con los clubes asturianos, se realizarán en los meses de septiembre y octubre, actividades de promoción del rugby femenino en las ciudades de Oviedo, Gijón y Avilés. Con actividades dirigidas a todas las edades, se mostrará el juego del rugby visto desde un equipo femenino.

## **Programa: ORGANIZACIÓN DE COMPETICIONES**

### **DESCRIPCIÓN**

La Federación de Rugby del Principado de Asturias, ha organizado u organizará durante el año 2016 las siguientes competiciones oficiales:

PERIODO ENERO - JULIO (Temporada 2015/2016)

Campeonato de Asturias, categoría Sénior  
Copa Federación de Asturias, categoría Sénior  
Copa Federación de Asturias, categoría Cadete  
Copa Federación de Asturias, categoría Infantil  
Campeonato de Asturias, categoría Alevín



Juegos Deportivos del Principado de Asturias - Categoría Infantil  
Juegos Deportivos del Principado de Asturias - Categoría Alevín  
Juegos Deportivos del Principado de Asturias - Categoría Benjamín  
Juegos Deportivos del Principado de Asturias - Categoría Prebenjamín

PERIODO SEPTIEMBRE - DICIEMBRE (Temporada 2016/2017)

Campeonato de Asturias, categoría Sénior masculino  
Copa Federación, categoría Sénior  
Campeonato de Asturias, categoría Sénior femenino  
Campeonato de Asturias, categoría Juvenil  
Campeonato de Asturias de Rugby a Siete, categoría Juvenil  
Campeonato de Asturias, categoría Cadete  
Campeonato de Asturias de Rugby a Siete, categoría Cadete  
Campeonato de Asturias, categoría Infantil  
Campeonato de Asturias de Rugby a Siete, categoría Infantil  
Campeonato de Asturias, categoría Alevín  
Campeonato de Asturias de Rugby a Siete, categoría Femenina

En estas competiciones se tienen gastos de arbitraje y trofeos.  
Para las competiciones de los Juegos Deportivos del Principado de Asturias, la Dirección General de Deportes se hace cargo directamente de los gastos de arbitraje, trofeos y ambulancia.

Programa: SELECCIONES AUTONOMICAS

### **DESCRIPCIÓN**

Las Selecciones Autonómicas de la Federación de Rugby del Principado de Asturias, participaron durante el año 2016 en las siguientes competiciones:

**CAMPEONATO DE ESPAÑA DE SELECCIONES AUTONÓMICAS 2ª CATEGORÍA**

Categoría CADETE:

Disputó tres encuentros en la competición:

6 FEBRERO 2016   Mérida   Asturias – Extremadura	34 – 0
6 FEBRERO 2016   Mérida   Asturias – Navarra	14 – 15
7 FEBRERO 2016   Mérida   Asturias – Aragón	17 – 5

Categoría INFANTIL:

Disputó tres encuentros en la competición:

6 FEBRERO 2016   Mérida   Asturias – Extremadura	38 – 0
6 FEBRERO 2016   Mérida   Asturias – Navarra	10 – 10
7 FEBRERO 2016   Mérida   Asturias – Baleares	13 – 20